



แผนเส้นทางความก้าวหน้าในสายอาชีพ (Career Path)



เทศบาลตำบลคลองพน
อำเภอคลองท่อม จังหวัดกระบี่

บทนำ

การจัดทำแผนเส้นทางความก้าวหน้าในสายอาชีพของเทศบาลตำบลคลองพน มีวัตถุประสงค์เพื่อให้บุคลากรในสังกัดมองเห็นความก้าวหน้าในสายอาชีพ และมีหลักเกณฑ์ในการแต่งตั้ง โยกย้าย การเลื่อนระดับ การสับเปลี่ยนหมุนเวียน ซึ่งจะทำให้เกิดความมั่นใจในระบบการบริหารงานบุคคลของเทศบาล ก่อให้เกิดการกระตุ้นการพัฒนาตนเองไปสู่ความสำเร็จในอาชีพ รวมทั้งเพื่อเป็นการดึงดูด จูงใจและรักษาบุคลากรที่มีความรู้ความสามารถให้อยู่กับองค์กรตลอดไป ซึ่งในการจัดทำแผนเส้นทางความก้าวหน้าในสายอาชีพฉบับนี้เป็นการจัดทำเส้นทางความก้าวหน้าในสายอาชีพเพื่อเป็นการเตรียมความพร้อมของเทศบาล ในการปรับตัวเข้าสู่ระบบจำแนกตำแหน่งในระบบแห่งต่อไป

งานการเจ้าหน้าที่
สำนักปลัดเทศบาล
ตุลาคม ๒๕๖๐

สารบัญ

	หน้า
1. กรอบแนวคิดในการวางแผน	1
2. การเปรียบเทียบโครงสร้างชั้นงานและประเภทตำแหน่ง	2
3. บัญชีเปรียบเทียบตำแหน่งระดับในระบบชื่อกับระบบแต่ง	3
4. การแบ่งประเภทสมรรถนะ	4
5. สมรรถนะที่จำเป็นสำหรับการปฏิบัติงาน	5
6. เส้นทางการก้าวหน้าในสายอาชีพ	6-20

กรอบแนวความคิดในการวางแผนเส้นทางความก้าวหน้าในสายอาชีพ

เส้นทางความก้าวหน้าในสายอาชีพในด้านบริหาร (Management Track) และด้านเชี่ยวชาญ (Specialist Track)

กรอบแนวความคิดในการวางแผนเส้นทางความก้าวหน้าในสายอาชีพ
เส้นทางความก้าวหน้าในสายอาชีพด้านบริหาร (Management Track) และด้านเชี่ยวชาญ (Specialist Track)

- ❖ มีแรงปรารถนาที่จะนำคนและทีมงาน
คุณภาพผลงาน
- ❖ เน้นการทำงานเป็นทีม
เชี่ยวชาญในงาน
- ❖ เก่งการบูรณาการ



- มีแรงปรารถนาในการเน้น
- เน้นความเป็นเลิศและความ
- นวัตกรรม

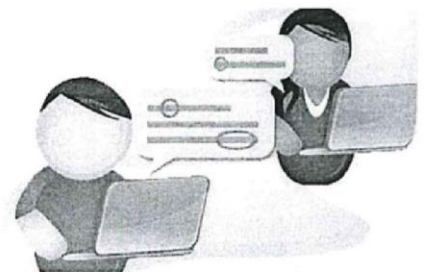
กลุ่มผู้บริหาร



ความเชี่ยวชาญในสายอาชีพ

จริยธรรม เก่งงาน(Smart)

กลุ่มผู้มีความเป็นเลิศในสายงาน/
ผู้เชี่ยวชาญในสายงาน

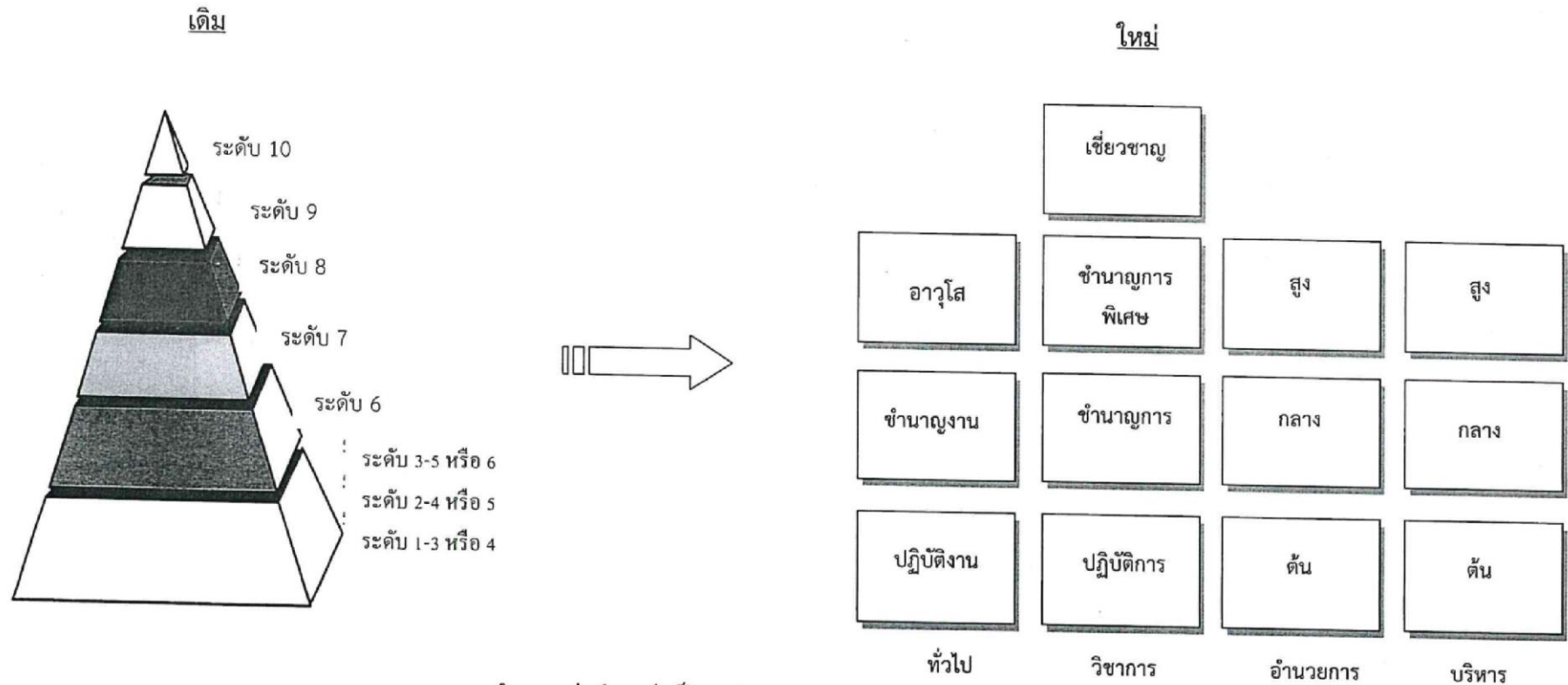


ความเชี่ยวชาญในสายอาชีพ

จริยธรรม เก่งงาน(Smart)

การเปรียบเทียบโครงสร้างชั้นงานและประเภทตำแหน่ง

เปรียบเทียบโครงสร้างชั้นงานและประเภทตำแหน่ง



จำแนกเป็น 10 ระดับ
มีบัญชีเงินเดือนเดียว

- จำแนกกลุ่มตำแหน่งเป็น 4 ประเภท
- แต่ละกลุ่มมีการแบ่งระดับตามค่างานและโครงสร้างการทำงานในองค์กร
- มีบัญชีเงินเดือนพื้นฐานแยกแต่ละประเภท/ระดับ
- กำหนดชื่อเรียกระดับตำแหน่งแทนตัวเลข

บัญชีเปรียบเทียบตำแหน่งและระดับในระบบซีกับระบบแท่ง

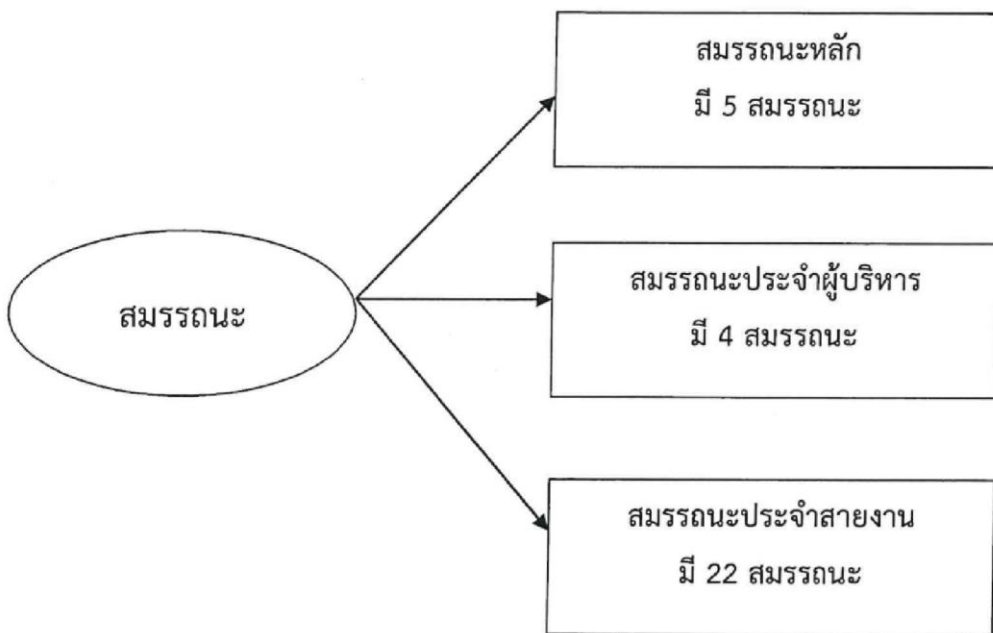
ระบบซี		ระบบแท่ง	
สายงาน	ระดับ	ประเภท	ระดับ
สายงานที่เริ่มต้นจากระดับ 1/2	ระดับ 1 - 4	ทั่วไป	ปฏิบัติงาน
	ระดับ 5 - 6	ทั่วไป	ชำนาญงาน
	ระดับ 7	ทั่วไป	อาวุโส
สายงานที่เริ่มต้นจากระดับ 3	ระดับ 3 - 5	วิชาการ	ปฏิบัติการ
	ระดับ 6 - 7	วิชาการ	ชำนาญการ
	ระดับ 8	วิชาการ	ชำนาญการพิเศษ
	ระดับ 9	วิชาการ	เชี่ยวชาญ
สายงานนักบริหาร (ที่มีใช้ตำแหน่งปลัด) (รองปลัด)	ระดับ 6 - 7	อำนวยการท้องถิ่น	ต้น
	ระดับ 8	อำนวยการท้องถิ่น	กลาง
	ระดับ 9	อำนวยการท้องถิ่น	สูง
สายงานนักบริหาร (ตำแหน่งปลัด/รองปลัด)	ระดับ 6 - 7	บริหารท้องถิ่น	ต้น
	ระดับ 8	บริหารท้องถิ่น	กลาง
	ระดับ 9 - 10	บริหารท้องถิ่น	สูง

การแบ่งประเภทสมรรถนะ

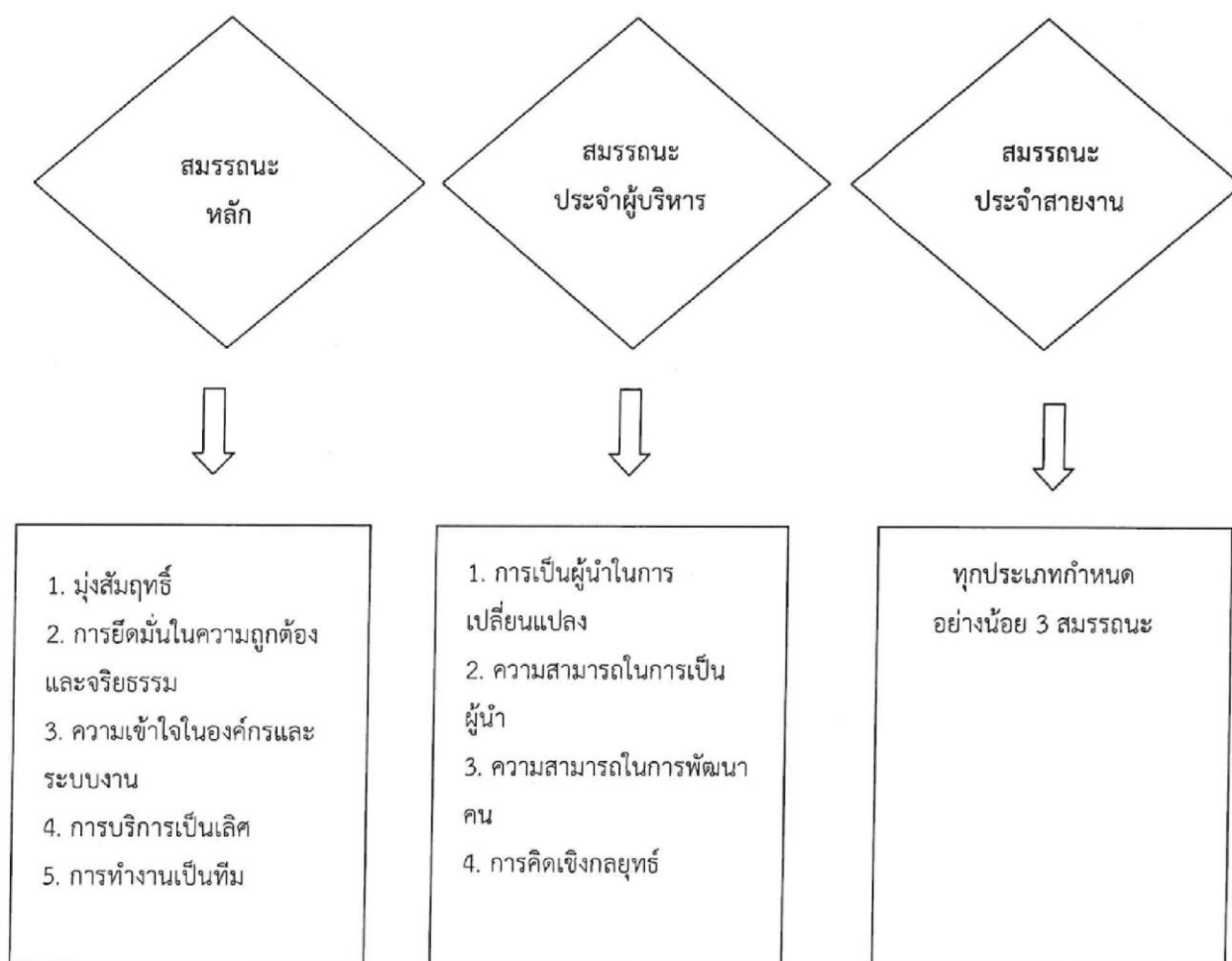
การแบ่งสมรรถนะ ดังนี้

สมรรถนะหลัก คือ สมรรถนะที่ข้าราชการทุกประเภทและทุกระดับตำแหน่งจำเป็นต้องมี
สมรรถนะประจำผู้บริหาร คือ สมรรถนะที่ตำแหน่งประเภทบริหารและอำนวยการ ต้องมี
ในฐานะผู้นำที่มีประสิทธิภาพ

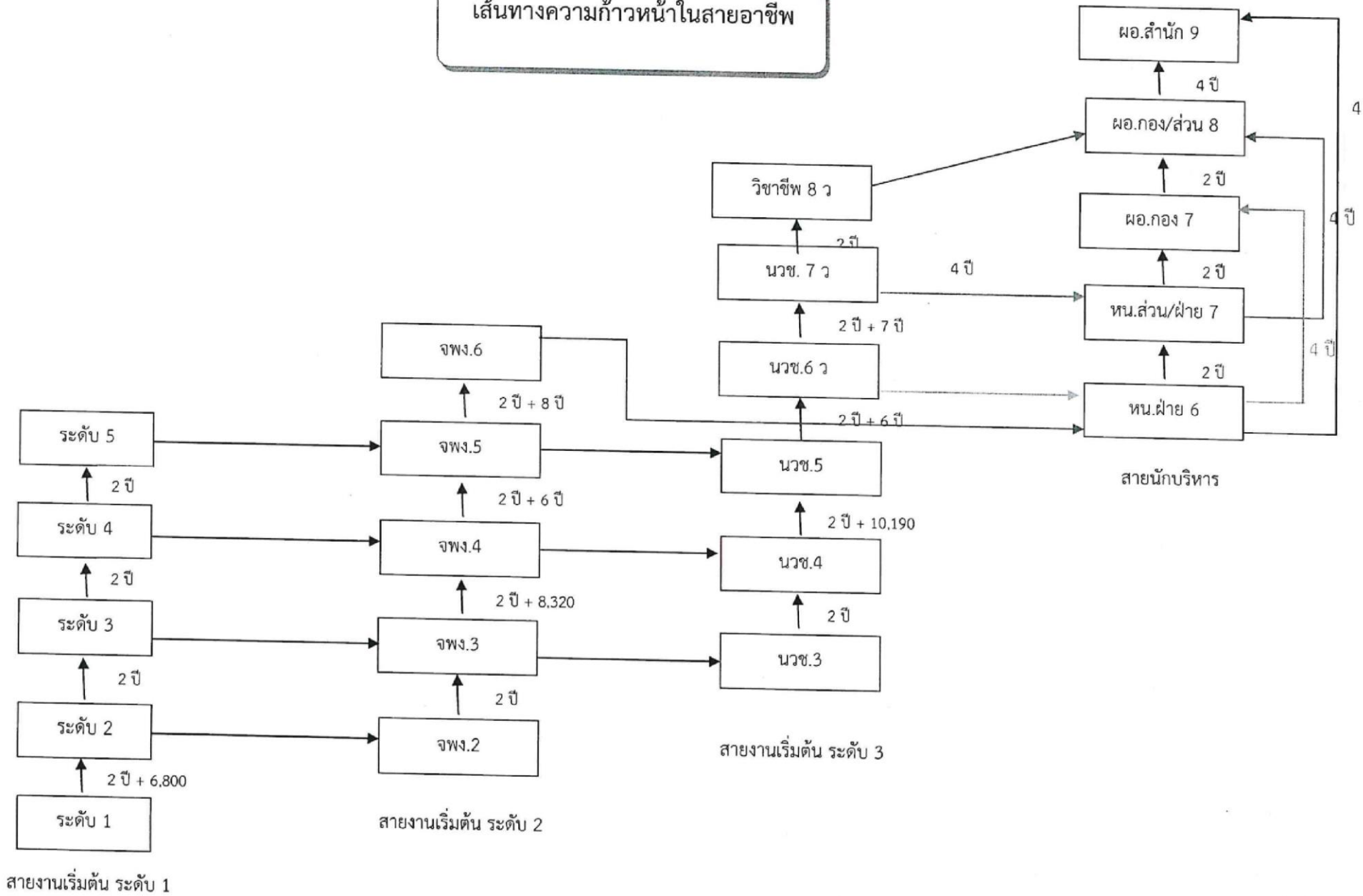
สมรรถนะประจำสายงาน คือ สมรรถนะที่กำหนดเฉพาะสำหรับตำแหน่ง/สายงานต่าง ๆ
เพื่อสนับสนุนการปฏิบัติงานที่ได้ดียิ่งขึ้น



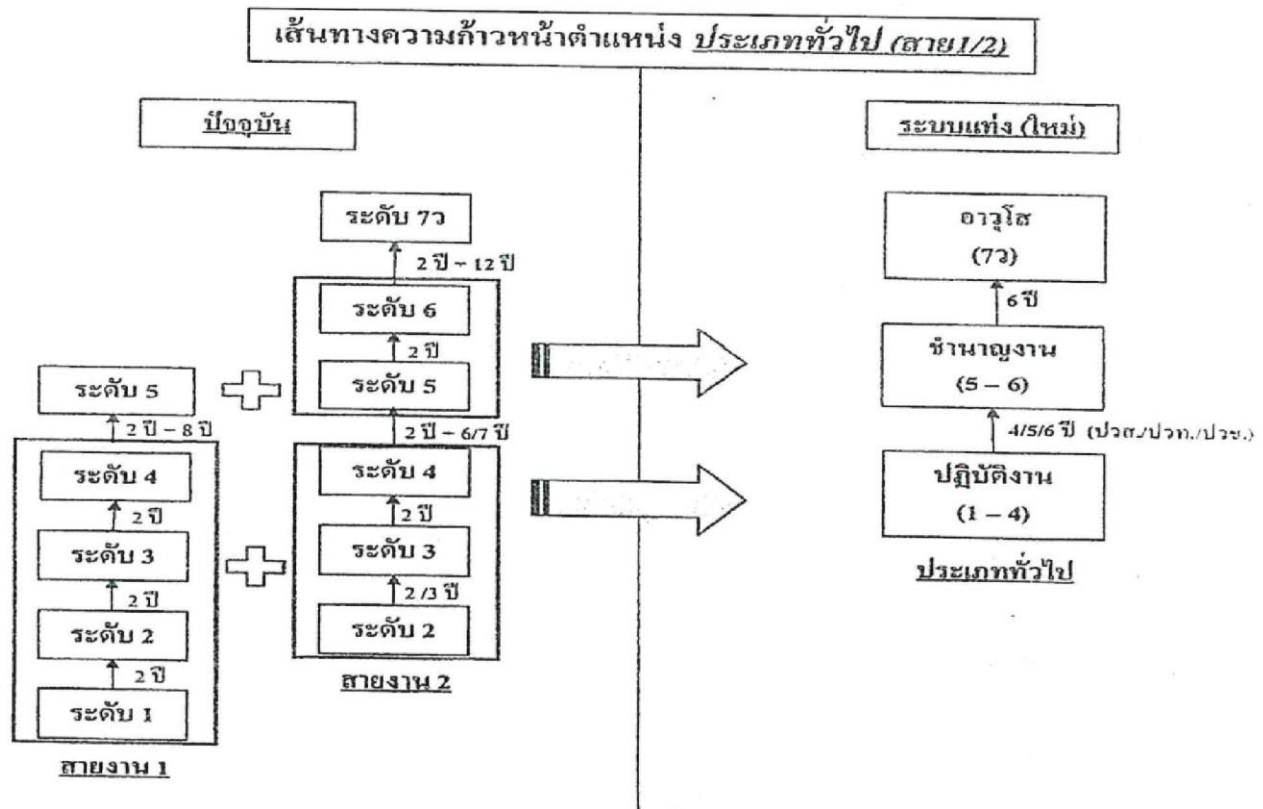
สมรรถนะที่จำเป็นสำหรับการปฏิบัติงาน



เส้นทางความก้าวหน้าในสายอาชีพ



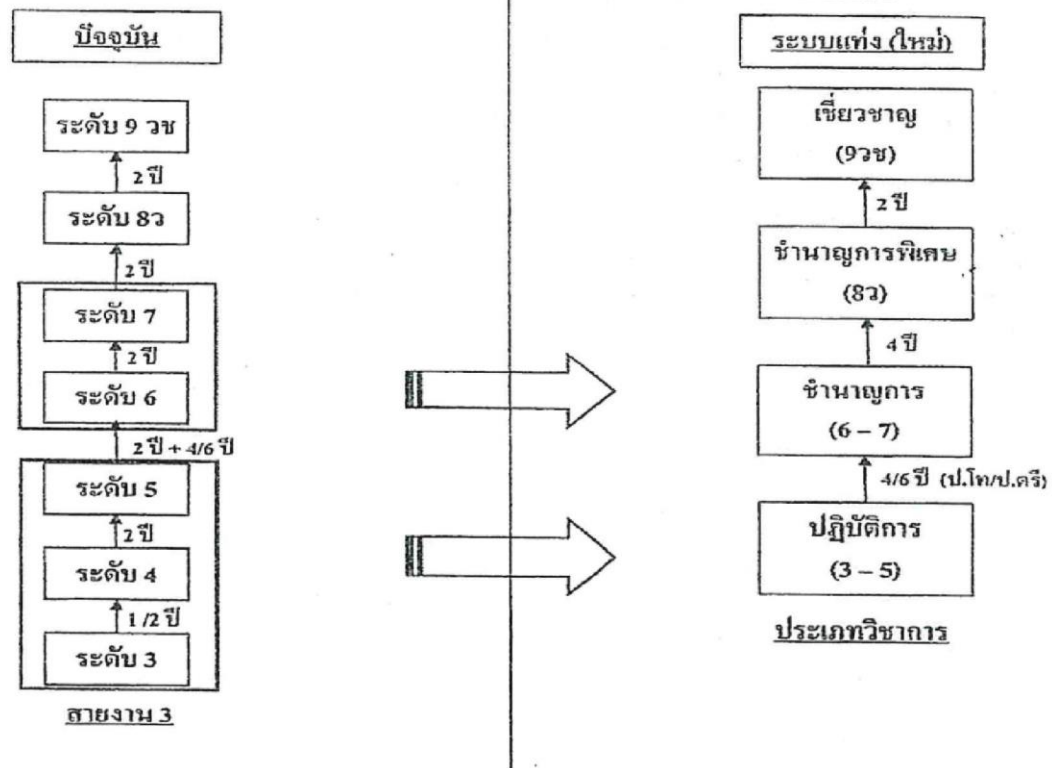
เปรียบเทียบความก้าวหน้าแต่ละประเภทตำแหน่ง
ระบบซี ↔ ระบบแท่ง



เปรียบเทียบความก้าวหน้าแต่ละประเภทตำแหน่ง (ต่อ)

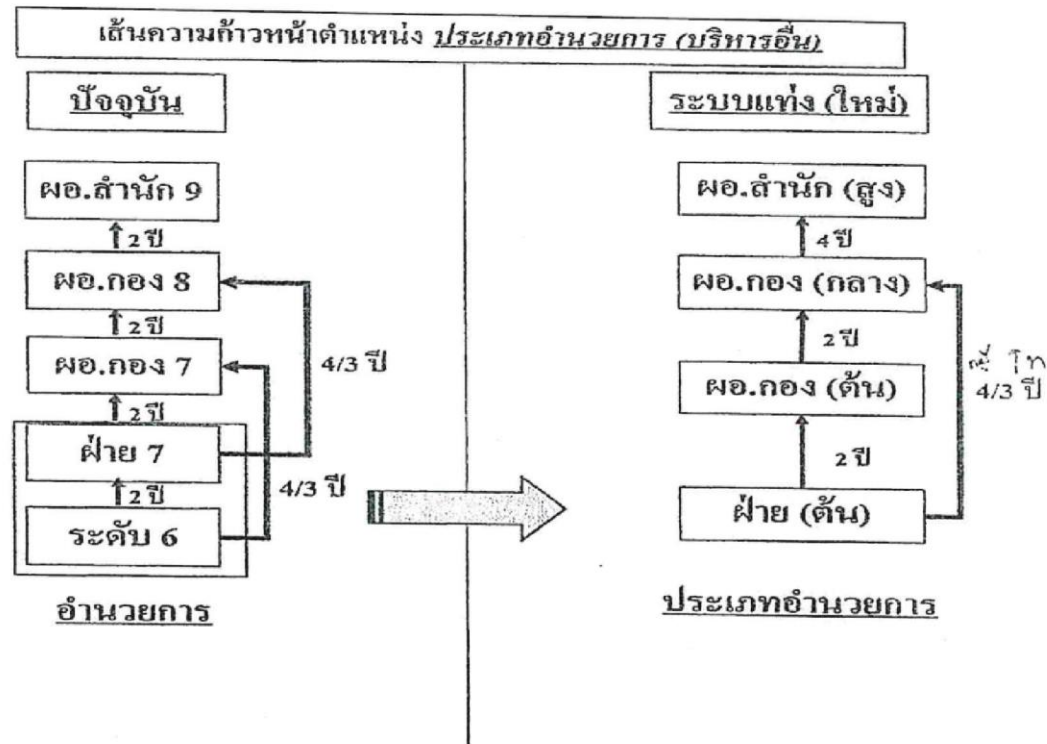
ระบบซี \leftrightarrow ระบบแท่ง

เส้นทางความก้าวหน้าตำแหน่ง *ประเภทวิชาการ (สาย 3)*

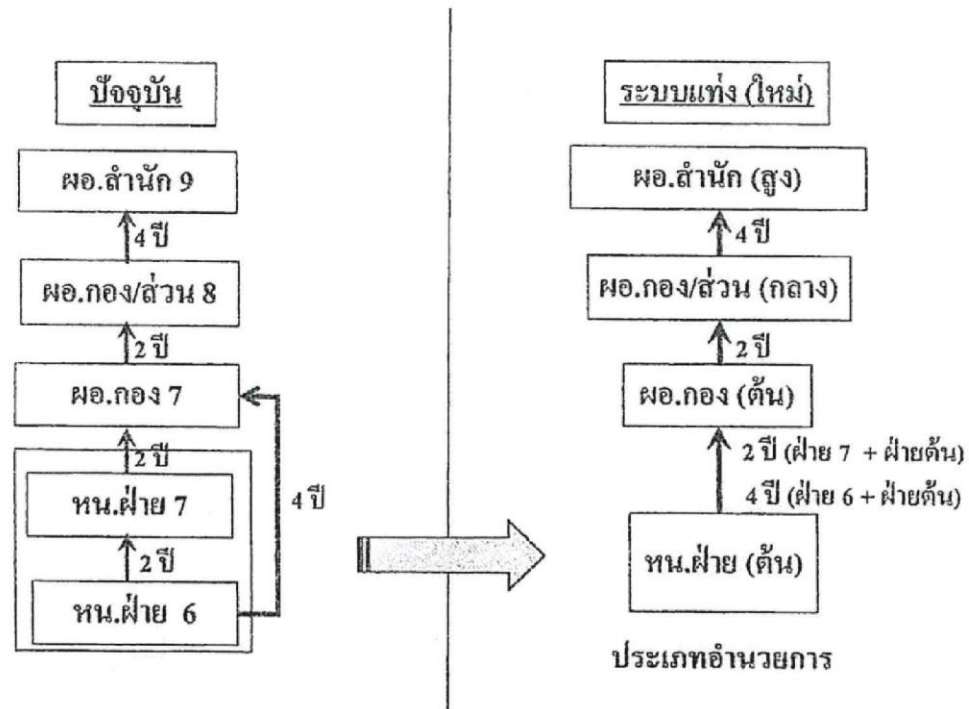


เปรียบเทียบความก้าวหน้าแต่ละประเภทตำแหน่ง (ต่อ)

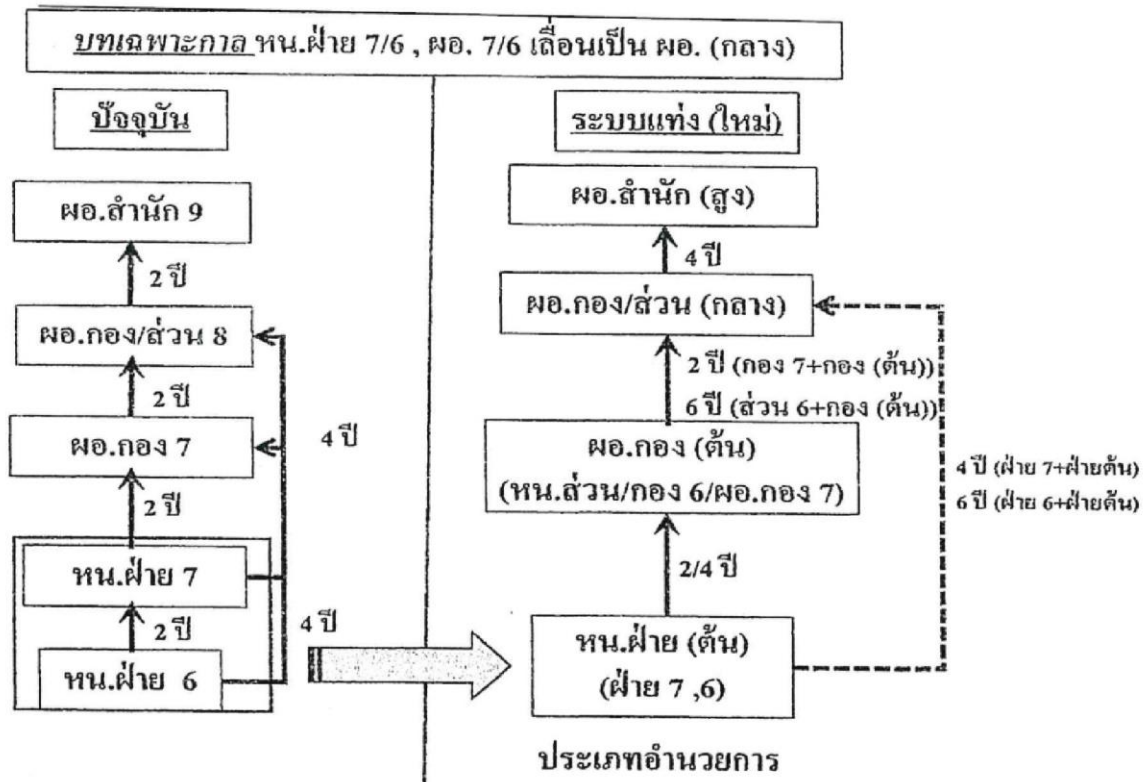
ระบบซี ⇔ ระบบแท่ง



บทเฉพาะกาล ทน.ฝ่าย 6/7 เลื่อนเป็น ผอ.(ต้น)



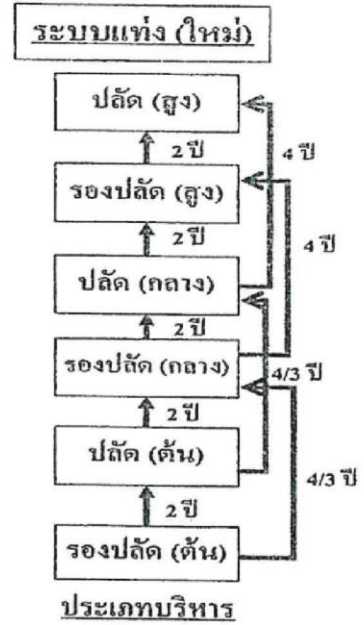
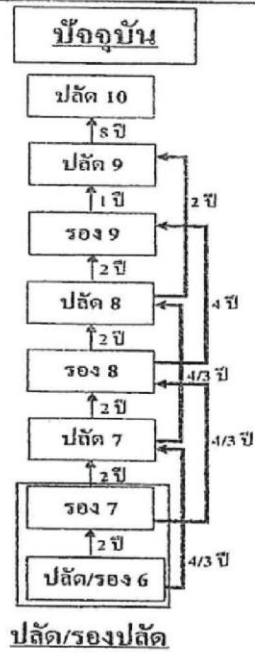
บทเฉพาะกาล หน.ฝ่าย 7/6 เลื่อนเป็น ผอ.(กลาง)



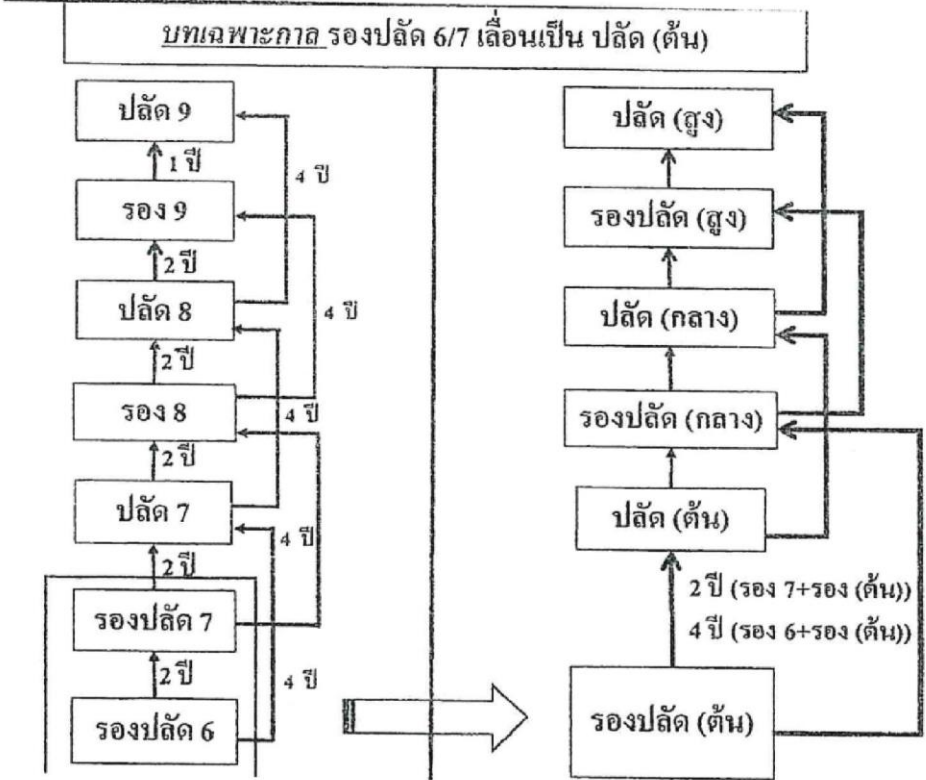
เปรียบเทียบความก้าวหน้าแต่ละประเภทตำแหน่ง (ต่อ)

ระบบซี ⇔ ระบบแท่ง

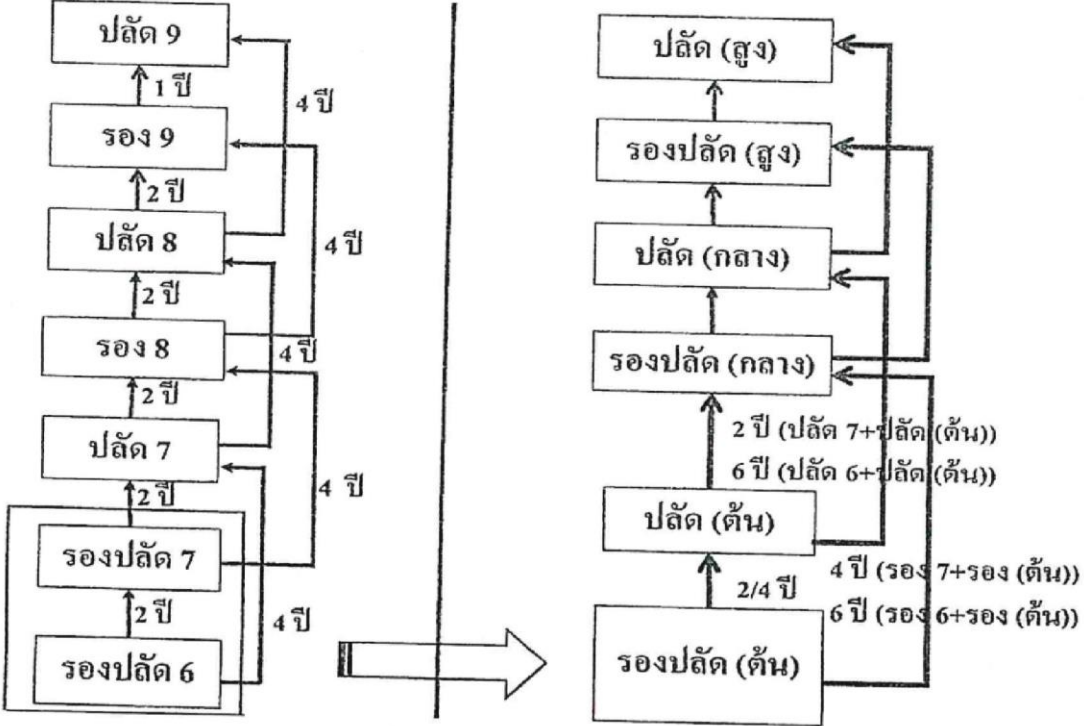
เส้นทางความก้าวหน้า ประเภทบริหาร (ปลัด/รองปลัด)



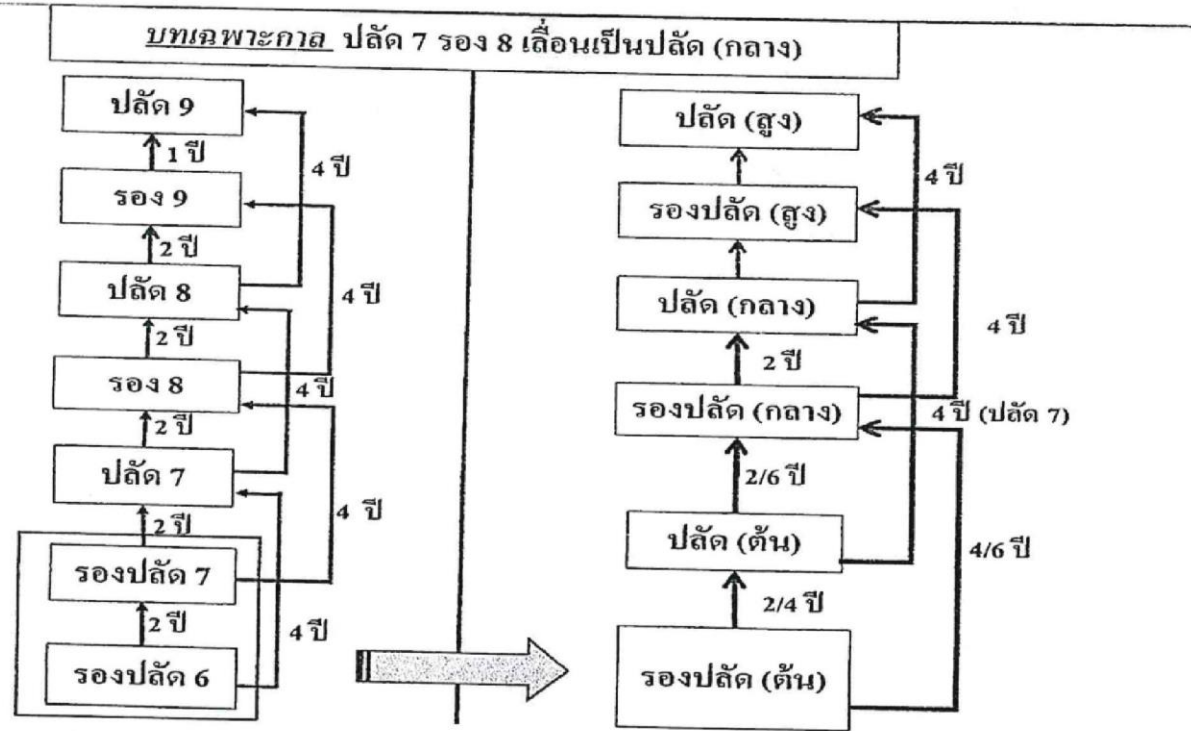
บทเฉพาะกาล รองปลัด 6/7 เลื่อนเป็นปลัด (ต้น)



บทเฉพาะกาล รongปลัด 6/7 เลื่อนเป็นrongปลัด (กลาง)

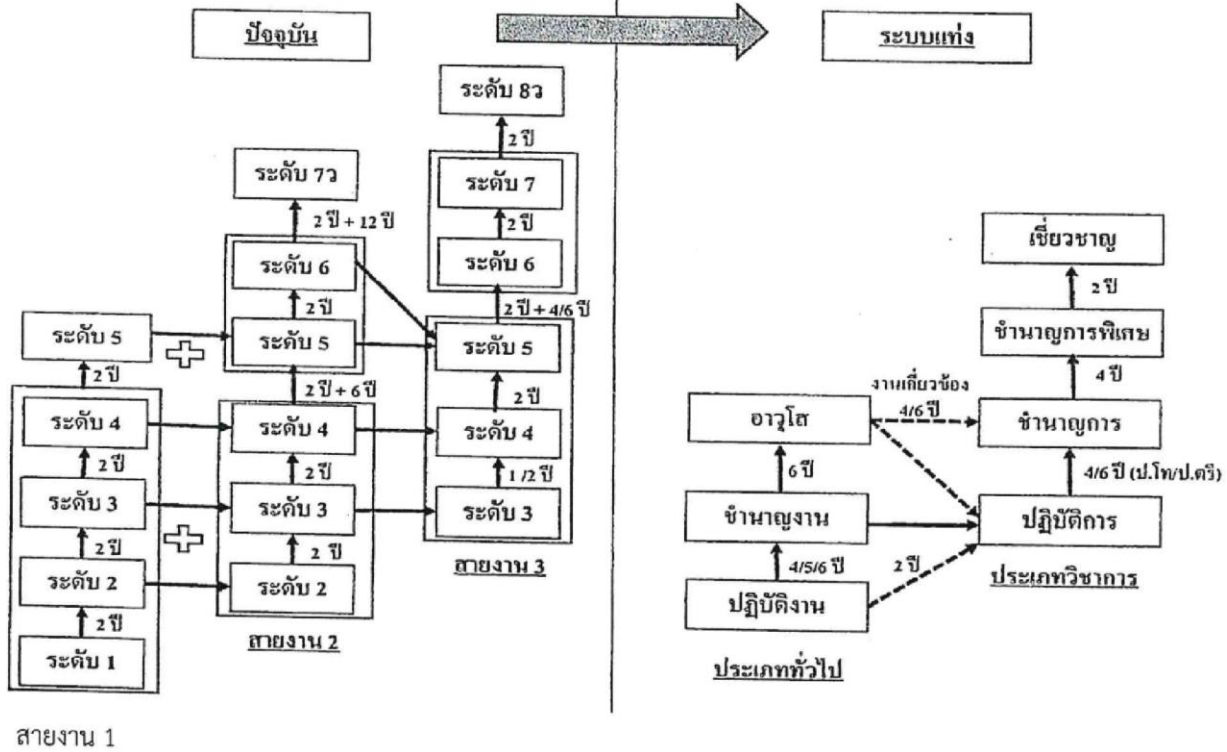


บทเฉพาะกาล ปลัด 7 รอง 8 เลื่อนเป็นปลัด (กลาง)

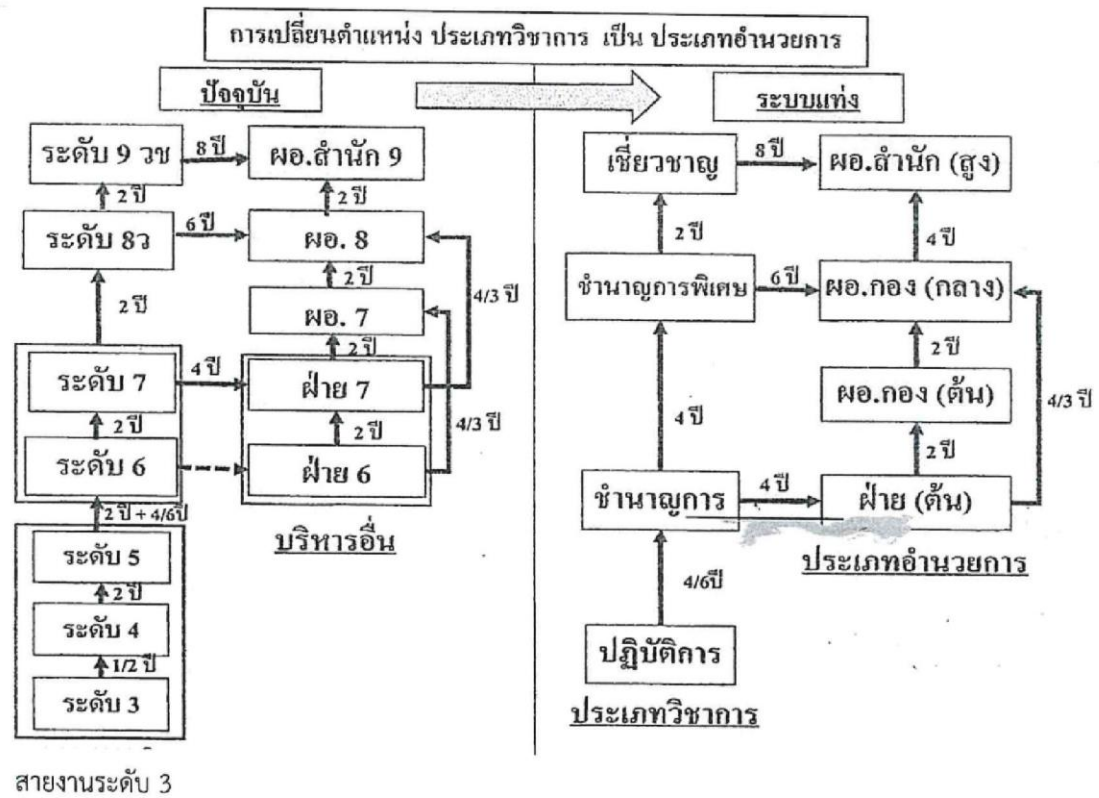


การเปลี่ยนประเภทตำแหน่ง (สายงาน)

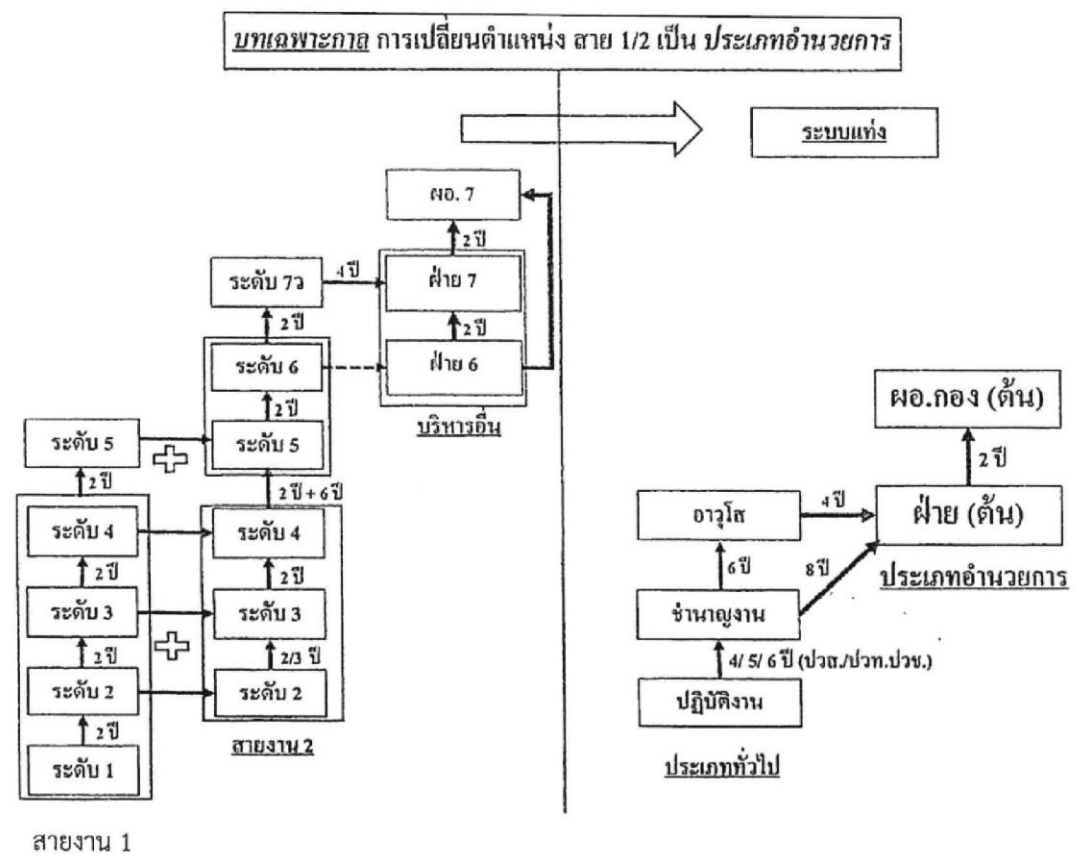
การเปลี่ยนตำแหน่ง ประเภททั่วไป เป็น ประเภทวิชาการ



การเปลี่ยนประเภทตำแหน่ง (สายงาน) ต่อ

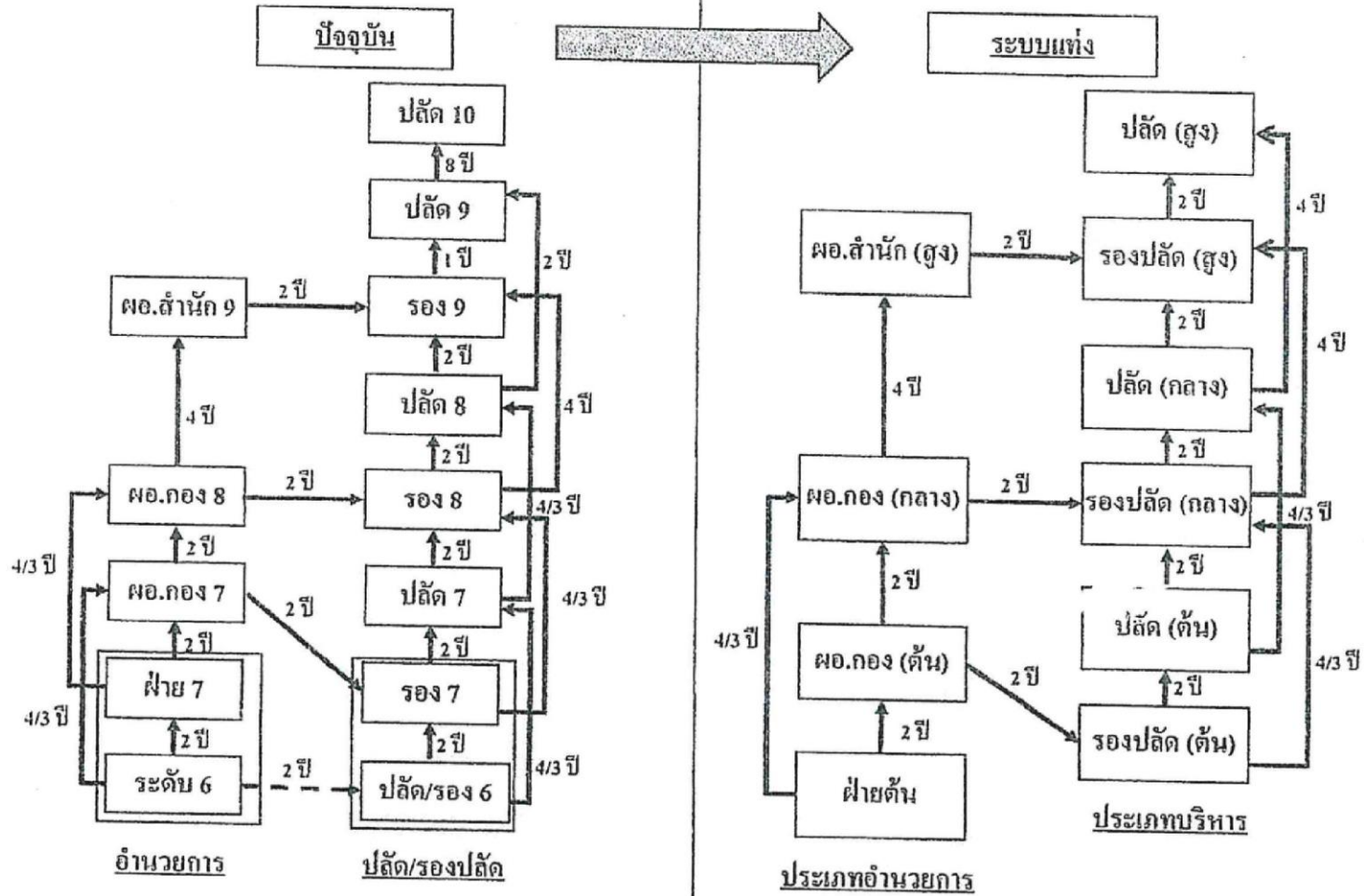


บทเฉพาะกาล การเปลี่ยนประเภทตำแหน่ง สาย 1/2 เป็นประเภทอำนาจการ



การเปลี่ยนประเภทตำแหน่ง (สายงาน) ต่อ

การเปลี่ยนตำแหน่ง ประเภทอำนาจการ เป็น ประเภทบริหาร



บทเฉพาะกาล ผอ.กอง 6/7 เปลี่ยนเป็น รองปลัด (ระดับต้น)

